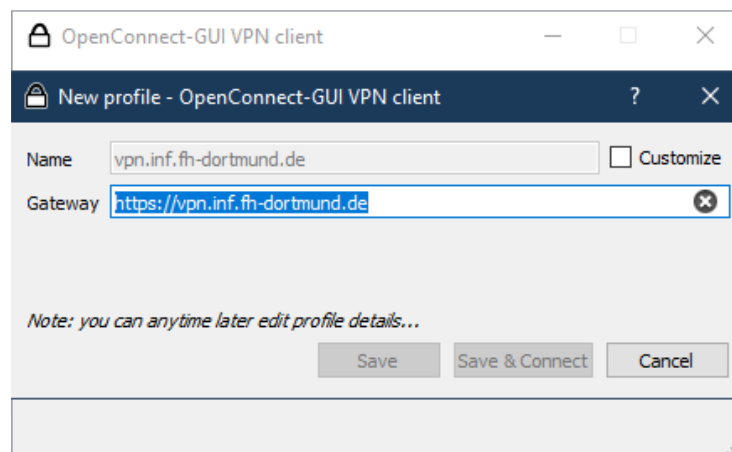
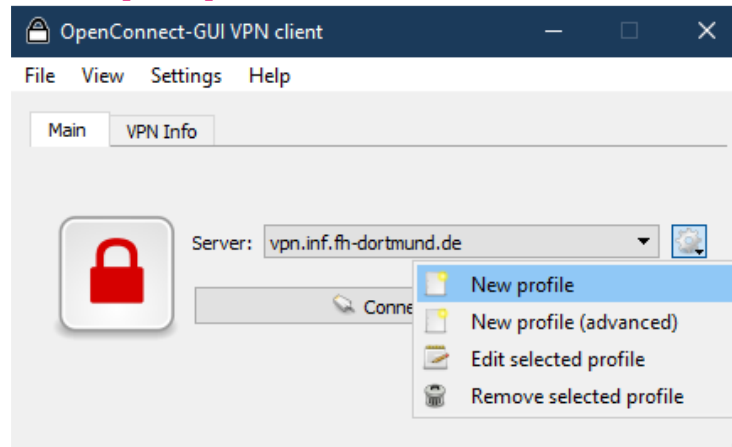


Windows:

1. Laden Sie die aktuelle Version des VPN-Clients "OpenConnect" herunter und installieren Sie ihn auf Ihrem Rechner (`openconnect-gui-x.y.z-win32.exe` mit den Std.-Einstellungen, einfach Weiter ...):

<https://github.com/openconnect/openconnect-gui/releases>

2. Konfigurieren Sie ein neues Profil (s. Bilder unten) und geben Sie als Gateway den URL `https://vpn.inf.fh-dortmund.de`.



3. Starten Sie die VPN-Verbindung über den "Connect"-Button und loggen Sie sich mit Ihrer FH-Kennung ein, wenn alles so läuft wie gewünscht, wird das Vorhängeschloss grün und symbolisiert Ihnen damit eine funktionierende VPN-Verbindung.

macOS:

1. Öffnen Sie auf Ihrem Mac die "Systemeinstellungen" und klicken Sie auf "Netzwerk".
2. Klicken Sie in der Liste links auf "Hinzufügen" + und danach auf das Einblendmenü "Anschluss" und wählen dort "VPN" aus.
3. Klicken Sie auf das Einblendmenü "VPN-Typ" und wählen Sie "Cisco IPSec" aus.

4. Geben Sie für den Dienstenamen etwas passendes wie z.B. "VPN FHDoFBInf" an und klicken Sie auf "Erstellen".

Wähle den Anschluss und gib den Namen für den neuen Dienst ein.

Anschluss:

VPN-Typ:

Dienstname:

5. Geben Sie die Serveradresse "193.25.18.210" und als Accountnamen Ihre FH-Kennung mit Passwort an.

Serveradresse:

Accountname:

Passwort:

6. Klicken Sie auf „Authentifizierungseinstellungen“ und geben Sie für "Schlüssel" und "Gruppenname" den Wert "fb4vpn" an.

Rechner-Authentifizierung:

☒ Schlüssel („Shared Secret“):

☐ Zertifikat

Gruppenname:

7. Klicken Sie auf "Anwenden" und anschliessend auf "Verbinden".

8. Sollte die Verbindung gelingen erhalten Sie eine Begrüßung aus dem FB4-Netz.

